

**АДМИНИСТРАЦИЯ МУНИЦИПАЛЬНОГО ОБРАЗОВАНИЯ  
БРЮХОВЕЦКИЙ РАЙОН**

**ПОСТАНОВЛЕНИЕ**

от 06.04.2022

№ 825

ст-ца Брюховецкая

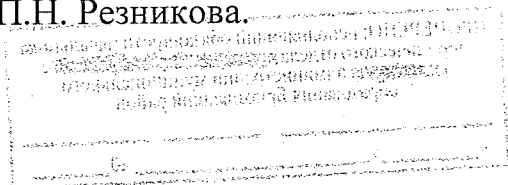
**Об утверждении Порядка определения объема и условий предоставления субсидий из местного бюджета (бюджета муниципального образования Брюховецкий район) муниципальным бюджетным учреждениям, находящимся в ведении отдела по физической культуре и спорту администрации муниципального образования Брюховецкий район, на иные цели, не связанные с возмещением нормативных затрат на выполнение муниципального задания**

В соответствии с абзацем четвертым пункта 1 статьи 78.1 Бюджетного кодекса Российской Федерации, постановлением Правительства Российской Федерации от 22 февраля 2020 года № 203 «Об общих требованиях к нормативным правовым актам и муниципальным правовым актам, устанавливающим порядок определения объема и условия предоставления бюджетным и автономным учреждениям субсидий на иные цели» **п о с т а н о в л я ю:**

1. Утвердить Порядок определения объема и условий предоставления субсидий из местного бюджета (бюджета муниципального образования Брюховецкий район) муниципальным бюджетным учреждениям, находящимся в ведении отдела по физической культуре и спорту администрации муниципального образования Брюховецкий район, на иные цели, не связанные с возмещением нормативных затрат на выполнение муниципального задания (прилагается).

2. Помощнику главы муниципального образования Брюховецкий район по работе со СМИ Е.А. Бойко обеспечить размещение (опубликование) настоящего постановления на официальном сайте администрации муниципального образования Брюховецкий район в информационно-телекоммуникационной сети «Интернет» и сетевом издании «ВЕСТНИК-ИНФО».

3. Контроль за выполнением настоящего постановления возложить на заместителя главы муниципального образования Брюховецкий район **П.Н. Резникова.**



4. Постановление вступает в силу со дня его подписания и распространяется на правоотношения, возникшие с 1 января 2022 года.

Исполняющий обязанности  
главы муниципального образования  
Брюховецкий район

С.В. Ганжа

---

## ПРИЛОЖЕНИЕ

### УТВЕРЖДЕН

постановлением администрации  
муниципального образования

Брюховецкий район

от 06.07.2022 № 825

### ПОРЯДОК

**определения объема и условий предоставления субсидий из местного бюджета (бюджета муниципального образования Брюховецкий район) муниципальным бюджетным учреждениям, находящимся в ведении отдела по физической культуре и спорту администрации муниципального образования Брюховецкий район, на иные цели, не связанные с возмещением нормативных затрат на выполнение муниципального задания**

#### 1. Общие положения

1.1. Настоящий Порядок регламентирует процедуру определения объема и условия предоставления субсидий из бюджета муниципального образования Брюховецкий район (далее – местного бюджета) муниципальным бюджетным учреждениям, находящимся в ведении отдела по физической культуре и спорту администрации муниципального образования Брюховецкий район (далее – ОФКС), на иные цели, не связанные с возмещением нормативных затрат на выполнение муниципального задания (далее – Субсидии).

#### 2. Цель предоставления Субсидии и порядок определения объема

2.1. Субсидии предоставляются муниципальным бюджетным учреждениям муниципального образования Брюховецкий район (далее – Учреждениям), находящимся в ведении ОФКС, из местного бюджета в целях возмещения расходов Учреждения, не связанных с затратами на выполнение муниципального задания.

К указанным расходам Учреждения относятся расходы на:

реализацию муниципальных программ муниципального образования Брюховецкий район и ведомственных целевых программ;

реализацию мероприятий государственных программ Краснодарского края, в порядке софинансирования за счёт средств местного бюджета;

исполнение обязательств по договорам, заключенным в прошлые годы и не исполненным по состоянию на начало текущего года, погашение кредиторской задолженности за поставленные товары, выполненные работы,

оказанные услуги, образовавшейся в связи с отсутствием бюджетного финансирования по состоянию на начало текущего года;

расчёт индекса удорожания стоимости строительства, реконструкции, капитального ремонта, изготовление проектно-сметной документации, проведение государственной экспертизы проектно-сметной документации, проведение технического обследования и инженерно-геологических, геодезических изысканий, осуществление авторского надзора за реконструкцией и капитальным ремонтом зданий и сооружений, проведение анализа пожарной безопасности производственного объекта и расчёта пожарного риска;

оплату труда административно-управленческого и обслуживающего персонала и прочие расходы Учреждения, временно не оказывающего муниципальные услуги, оплату налогов и коммунальных платежей;

исполнение исполнительных документов, выданных на основании судебных актов;

иные мероприятия, установленные нормативными правовыми актами Краснодарского края и муниципальными правовыми актами муниципального образования Брюховецкий район.

2.2. Объем Субсидии Учреждению определяется ОФКС в пределах бюджетных ассигнований, предусмотренных в местном бюджете на соответствующий финансовый год, на цели, указанные в пункте 2.1 раздела 2 настоящего Порядка, и лимитов бюджетных обязательств, доведённых до ОФКС.

### 3. Условия предоставления Субсидии

3.1. Предоставление Субсидии Учреждению осуществляется ОФКС на основании Соглашения о предоставлении субсидии из местного бюджета муниципальным бюджетным учреждениям, находящимся в ведении ОФКС, на иные цели, не связанные с возмещением нормативных затрат на выполнение муниципального задания (далее – Соглашение), заключенного между администрацией муниципального образования Брюховецкий район и Учреждением, по форме согласно приложению № 1 к настоящему Порядку.

3.2. В целях получения Субсидии Учреждение представляет ОФКС заявку на получение Субсидии по форме согласно приложению № 2 к настоящему Порядку (далее – Заявка).

3.3. Заявка должна содержать следующую информацию:  
наименование и реквизиты Учреждения, подавшего Заявку;  
сумму расходов Учреждения на проведение соответствующих мероприятий в текущем финансовом году;

объём и направления фактического использования Субсидии за период, предшествующий подаче Заявки в текущем финансовом году, исходя из потребности Учреждения, в случае если такая Субсидия предоставлялась;

остаток Субсидии, не использованной Учреждением на момент представления Заявки (при наличии).

3.4. Заявки регистрируются ОФКС в установленном порядке в день поступления.

3.5. ОФКС проводит экспертизу Заявки на предмет правильности и полноты оформления Заявки в течение 3-х рабочих дней со дня поступления её в ОФКС.

3.6. В случае несоблюдения условий предоставления Субсидии, установленных настоящим Порядком, а также, в случае если Заявка содержит недостоверные сведения, ОФКС отказывает Учреждению в предоставлении Субсидии.

Отказ в предоставлении Субсидии не препятствует повторному обращению за получением Субсидии в установленном порядке.

3.7. Использование Учреждением Субсидии должно осуществляться с соблюдением следующих условий:

использование Субсидии в сроки, установленные Соглашением;

представление ОФКС отчётов об использовании полученных Субсидий по установленной форме.

3.8. Перечисление Субсидии Учреждению осуществляется ОФКС на счёт Учреждения.

3.9. Основанием для перечисления Субсидии Учреждению является Соглашение.

3.10. Субсидии, предоставленные Учреждениям в текущем финансовом году, должны быть использованы ими по целевому назначению до 31 декабря текущего финансового года.

Не использованные в текущем финансовом году остатки средств, предоставленных Учреждениям из местного бюджета, подлежат перечислению Учреждениями в местный бюджет. Остатки средств, перечисленные Учреждениями в местный бюджет, могут быть возвращены Учреждениям в очередном финансовом году при наличии потребности в направлении их на те же цели в соответствии с решением ОФКС.

3.11. ОФКС вправе изменять размер предоставляемой субсидии в случаях:

увеличения или уменьшения объема бюджетных ассигнований, предусмотренных местным бюджетом (бюджетом муниципального образования Брюховецкий район);

выявления дополнительной потребности Учреждения в финансировании расходов, указанных в пункте 2.1 настоящего Порядка, при наличии соответствующих бюджетных ассигнований в местном бюджете;

выявления необходимости перераспределения объемов Субсидии между Учреждениями с учетом произведённых кассовых выплат;

выявления невозможности осуществления расходов на предусмотренные цели в полном объеме.

#### 4. Отчётность и контроль

4.1. Контроль за целевым использованием Субсидии и за своевременным представлением отчётности Учреждением осуществляет ОФКС в соответствии с бюджетным законодательством Российской Федерации.

4.2. Учреждения представляют отчёты ОФКС о результатах использования Субсидии в сроки, предусмотренные в Соглашениях, по установленным формам.

4.3 Учреждение несет ответственность за невыполнение требований настоящего Порядка, в том числе за нецелевое использование средств Субсидии, несвоевременность представления отчётов, недостоверность сведений, представляемых в отчётах об использовании Субсидии.

4.4. В случае невыполнения и (или) нарушения условий, установленных настоящим Порядком, перечисление Субсидии по решению ОФКС приостанавливается до устранения нарушений.

4.5. Субсидии, использованные не по целевому назначению, подлежат возврату в местный бюджет в срок не позднее 30 дней с момента установления ОФКС факта нецелевого использования и направления соответствующего уведомления Учреждению.

Начальник отдела  
по физической культуре  
и спорту администрации  
муниципального образования  
Брюховецкий район



Д.Ю. Смелов

**ПРИЛОЖЕНИЕ № 1**  
к Порядку определения объёма и условий предоставления субсидий из местного бюджета (бюджета муниципального образования Брюховецкий район) муниципальным бюджетным учреждениям, находящимся в ведении отдела по физической культуре и спорту администрации муниципального образования Брюховецкий район, на иные цели, не связанные с возмещением нормативных затрат на выполнение муниципального задания

**Соглашение № \_\_\_\_\_**  
**о предоставлении субсидии из местного бюджета (бюджета муниципального образования Брюховецкий район) муниципальным бюджетным учреждениям, находящимся в ведении отдела по физической культуре и спорту администрации муниципального образования Брюховецкий район, на иные цели, не связанные с возмещением нормативных затрат на выполнение муниципального задания**

ст-ца Брюховецкая

« \_\_\_\_ » \_\_\_\_\_ 20\_\_ г.

Администрация муниципального образования Брюховецкий район (далее – Главный распорядитель бюджетных средств), в лице \_\_\_\_\_, действующего на основании \_\_\_\_\_ (должность, Ф.И.О.)

\_\_\_\_\_, с одной стороны, и \_\_\_\_\_ (наименование, дата, номер нормативного правового акта и (или) доверенности) \_\_\_\_\_ (далее – Учреждение), в лице руководителя \_\_\_\_\_ (наименование муниципального учреждения) \_\_\_\_\_, действующего на основании Устава, (Ф.И.О.)

с другой стороны, вместе именуемые «Стороны», заключили настоящее соглашение о нижеследующем.

## 1. Предмет соглашения

1.1. Предметом настоящего соглашения является определение порядка и условий предоставления Главным распорядителем бюджетных средств субсидии на иные цели, не связанные с возмещением нормативных затрат на выполнение муниципального задания, из средств местного бюджета.

1.2 Субсидия, предоставляемая Главным распорядителем бюджетных средств по настоящему соглашению, должна быть использована по целевому назначению до 31 декабря 20\_\_ г.

1.3. Перечисление субсидии из местного бюджета осуществляется на основании настоящего соглашения и заявок Учреждения на получение субсидии.

## 2. Права и обязанности Сторон

2.1. Главный распорядитель бюджетных средств обязуется:

2.1.1. Определять размер субсидии на основании финансово-экономических обоснований расходов, планируемых за счёт субсидии на иные цели, не связанные с возмещением нормативных затрат на выполнение муниципального задания, составляемых и утверждаемых Учреждением, на следующие мероприятия:

---

2.1.2. Предоставлять Учреждению субсидию в размере и в соответствии с графиком перечисления субсидии, являющимся приложением № 1 к настоящему соглашению.

2.1.3. Не изменять утверждённый размер субсидии без внесения изменений в решение Совета муниципального образования Брюховецкий район о местном бюджете в части изменения размера бюджетных ассигнований, являющихся источником финансового обеспечения субсидии, либо в других случаях, предусмотренных законодательством Российской Федерации.

2.1.4. Оказывать методологическую, информационную и иную помощь в целях эффективного и целевого использования средств субсидии.

2.1.5. Рассматривать предложения Учреждения по вопросам, связанным с исполнением настоящего соглашения, и сообщать о результатах их рассмотрения в срок не более одного месяца со дня поступления указанных предложений.

2.1.6. Контролировать использование субсидии и принимать меры ответственности за несоблюдение условий её предоставления Учреждению.

2.1.7. Сокращать размер субсидии и (или) требовать частичного или полного возврата предоставленной Учреждению субсидии в случае установления факта нецелевого использования Учреждением субсидии.



2.2. Главный распорядитель бюджетных средств вправе изменять размер предоставляемой в соответствии с настоящим соглашением субсидии в случае изменения показателей, характеризующих объем осуществляемых мероприятий.

2.3. Учреждение обязуется:

2.3.1. Осуществлять использование субсидии в целях осуществления мероприятий в соответствии с требованиями Главного распорядителя бюджетных средств на осуществление мероприятий за счет субсидии.

2.3.2. Своевременно информировать Главного распорядителя бюджетных средств об изменении условий осуществления мероприятий, которые могут повлиять на изменение размера субсидии.

2.3.3. Предоставлять Главному распорядителю бюджетных средств при возникновении экономии в процессе использования субсидии заявки о дальнейшем использовании субсидии (перераспределении на другие объекты или/и цели Учреждения при наличии потребности, или отказ).

2.3.4. Предоставлять Главному распорядителю бюджетных средств отчет об использовании полученной субсидии ежеквартально не позднее 20 числа месяца, следующего за отчетным кварталом, по форме согласно приложению № 2 к настоящему соглашению.

2.3.5. Неиспользованные в текущем финансовом году Учреждениями остатки средств субсидии на иные цели подлежат перечислению в доход местного бюджета.

### **3. Ответственность Сторон**

3.1. В случае неисполнения или ненадлежащего исполнения обязательств, определённых настоящим соглашением, Стороны соглашения несут ответственность в соответствии с действующим законодательством Российской Федерации.

### **4. Срок действия соглашения**

4.1. Настоящее соглашение вступает в силу с момента подписания обеими Сторонами, распространяет своё действие на отношения, возникшие с 1 января 20\_\_ года и действует до 31 декабря 20\_\_ года.

### **5. Заключительные положения**

5.1. Изменение настоящего соглашения осуществляется по взаимному согласию Сторон в письменной форме в виде дополнений к настоящему соглашению, которые являются его неотъемлемой частью.

5.2. Расторжение настоящего соглашения допускается по соглашению Сторон или по решению суда по основаниям, предусмотренным законодательством Российской Федерации.

5.3. Споры между Сторонами решаются путем переговоров или в судебном порядке в соответствии с законодательством Российской Федерации.

5.4. В случае изменения у какой-либо Стороны юридического адреса, названия, банковских реквизитов она обязана в течение пяти календарных дней письменно известить об этом другую Сторону.

5.5. Настоящее соглашение составлено в четырех экземплярах, имеющих одинаковую юридическую силу.

## 6. Адреса и банковские реквизиты Сторон

Главный распорядитель бюджетных средств	Учреждение
Наименование:	Наименование:
Место нахождения:	Место нахождения:
Банковские реквизиты:	Банковские реквизиты:
ИНН	ИНН
БИК	БИК
р/с	р/с
л/с	л/с
Руководитель	Руководитель
М.П.	М.П.

Начальник отдела  
по физической культуре  
и спорту администрации  
муниципального образования  
Брюховецкий район



Д.Ю. Смелов

**ПРИЛОЖЕНИЕ № 1**  
к соглашению о предоставлении субсидии  
из местного бюджета (бюджета  
муниципального образования  
Брюховецкий район) муниципальным  
бюджетным учреждениям,  
находящимся в ведении отдела по  
физической культуре и спорту  
администрации муниципального  
образования Брюховецкий район, на  
иные цели, не связанные с возмещением  
нормативных затрат на выполнение  
муниципального задания  
от \_\_\_\_\_ 20 \_\_\_\_ г. № \_\_\_\_\_

**График  
перечисления субсидии**

Сроки предоставления субсидии*	Сумма, рублей
Дата до:	
Дата до:	
Дата до:	
Итого:	

\* Информация детализируется в разрезе субсидии на составляющие осуществления мероприятий Учреждением.

Главный распорядитель  
бюджетных средств

Учреждение

Руководитель:

Руководитель:

\_\_\_\_\_  
М.П.

\_\_\_\_\_  
М.П.

Начальник отдела  
по физической культуре  
и спорту администрации  
муниципального образования  
Брюховецкий район



Д.Ю. Смелов

**ПРИЛОЖЕНИЕ № 2**  
к соглашению о предоставлении субсидии  
из местного бюджета (бюджета  
муниципального образования  
Брюховецкий район) муниципальным  
бюджетным учреждениям,  
находящимся в ведении отдела по  
физической культуре и спорту  
администрации муниципального  
образования Брюховецкий район, на  
иные цели, не связанные с возмещением  
нормативных затрат на выполнение  
муниципального задания  
от \_\_\_\_\_ 20\_\_ г. № \_\_\_\_\_

**Сводный отчёт**  
**об использовании субсидии на иные цели, не связанные с возмещением**  
**нормативных затрат на выполнение муниципального задания**

(наименование учреждения)  
на « \_\_\_\_\_ » \_\_\_\_\_ 20\_\_ г.

№ п/п	Вид субсидии (по целям предоставления)	Плановые назначения	Фактически профинансировано (нарастающим итогом с начала текущего финансового года)	Остатки неиспользованных средств (на конец отчётного периода)	Примечание
1	2	3	4	5	6
	Итого				

(руководитель муниципального учреждения)

(подпись)

(расшифровка подписи)

(главный бухгалтер)

(подпись)

(расшифровка подписи)

(исполнитель)

(подпись)

(расшифровка подписи)

Начальник отдела  
по физической культуре  
и спорту администрации  
муниципального образования  
Брюховецкий район



Д.Ю. Смелов

**ПРИЛОЖЕНИЕ № 2**  
к Порядку определения объёма и условий  
предоставления субсидий из местного  
бюджета (бюджета муниципального  
образования Брюховецкий район)  
муниципальным бюджетным учреждениям,  
находящимся в ведении отдела по  
физической культуре и спорту  
администрации муниципального  
образования Брюховецкий район, на иные  
цели, не связанные с возмещением  
нормативных затрат на выполнение  
муниципального задания

**Заявка  
для получения субсидии**

\_\_\_\_\_

(наименование учреждения)

на \_\_\_\_\_

№ п/п	Наименование расходов	Целевое направление расходов (наименование мероприятий, основание и т.д.)	Сумма расходов (руб.)
1	2	3	4
	Итогов расходов		
	Всего потребность в субсидии		

\_\_\_\_\_  
(руководитель муниципального)  
учреждения

\_\_\_\_\_  
(подпись)

\_\_\_\_\_  
(расшифровка подписи)

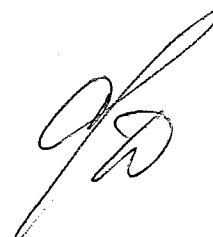
\_\_\_\_\_  
(исполнитель)

\_\_\_\_\_  
(подпись)

\_\_\_\_\_  
(расшифровка подписи)

« \_\_\_ » \_\_\_\_\_ 20 \_\_\_ г.

Начальник отдела  
по физической культуре  
и спорту администрации  
муниципального образования  
Брюховецкий район



Д.Ю. Смелов