

**АДМИНИСТРАЦИЯ МУНИЦИПАЛЬНОГО ОБРАЗОВАНИЯ
БРЮХОВЕЦКИЙ РАЙОН**

ПОСТАНОВЛЕНИЕ

от 26.05.2022

№ 609

ст-ца Брюховецкая

**О внесении изменения в постановление администрации
муниципального образования Брюховецкий район от 28 мая
2015 года № 666 «Об утверждении Схемы размещения
нестационарных торговых объектов на территории
муниципального образования Брюховецкий район»**

В соответствии с постановлением главы администрации (губернатора) Краснодарского края от 11 ноября 2014 года № 1249 «Об утверждении Порядка разработки и утверждения органами местного самоуправления схем размещения нестационарных торговых объектов на территории Краснодарского края» постановляю:

1. Внести в постановление администрации муниципального образования Брюховецкий район от 28 мая 2015 года № 666 «Об утверждении Схемы размещения нестационарных торговых объектов на территории муниципального образования Брюховецкий район» изменение, изложив приложение в новой редакции (прилагается).

2. Помощнику главы муниципального образования Брюховецкий район по работе со СМИ Е.А. Бойко опубликовать настоящее постановление на официальном сайте администрации муниципального образования Брюховецкий район в информационно-телекоммуникационной сети «Интернет» и сетевом издании «ВЕСТНИК-ИНФО».

3. Контроль за выполнением настоящего постановления возложить на заместителя главы муниципального образования Брюховецкий район С.Ю. Цирульника.

4. Постановление вступает в силу со дня его официального опубликования.

Глава муниципального образования
Брюховецкий район

В.Ю. Бутенко

ПРИЛОЖЕНИЕ

к постановлению администрации
муниципального образования
Брюховецкий район
от 26.05.2014 № 609

«ПРИЛОЖЕНИЕ

УТВЕРЖДЕНА

постановлением администрации
муниципального образования
Брюховецкий район
от 28 мая 2015 года № 666

СХЕМА

(текстовая часть) размещения нестационарных торговых объектов на территории
муниципального образования Брюховецкий район

Порядковый номер нестационарного торгового объекта*	Адресный ориентир - место размещения нестационарного торгового объекта (фактический адрес)	Тип нестационарного торгового объекта*	Субъект малого или среднего предпринимательства (да/нет)	Площадь земельного участка/ торгового объекта/ количество торговых мест	Специализация нестационарного торгового объекта (с указанием ассортимента реализуемой продукции, оказываемой услуги)	Период функционирования нестационарного торгового объекта (постоянно или сезонно с ___ по ___)	Примечание
1	2	3	4	5	6	7	8
Багуриновское сельское поселение							
1	Краснодарский край, Брюховецкий район, ст. Багуриновская, ул. Захарченко, 51 «Б»	павильон	да	100/75/1	смешанные товары	постоянно	
2	Краснодарский край, Брюховецкий район, ст. Багуриновская,	павильон	да	80/68/1	смешанные товары	постоянно	

1	2	3	4	5	6	7	8
	ул. Красная в районе больницы						
3	Краснодарский край, Брюховецкий район, ст. Батуриискская, ул. Шоссейная, между зданиями №13 «А» и № 15	павильон	да	100/85/1	ригуальные принадлежности	постоянно	
4	Краснодарский край, Брюховецкий район, ст. Батуриискская, перекресток улиц Красная – Шоссейная, между адресами ул. Красная ул. Красная, 85/1 и магазином по ул. Шоссейная, 12, в кадастровом квартале 23:04:0702047	киоск	да	20/20/1	продовольственные товары	постоянно	
Большейбейсугское сельское поселение							
1	Краснодарский край, Брюховецкий район, с. Большой Бейсуг, ул. Береговая, в районе жилого дома № 42	киоск	да	8/8/2	смешанные товары	постоянно	
2	Краснодарский край, Брюховецкий район, с. Большой Бейсуг, угол пер. Школьный, ул. Деркача	павильон	да	18/18/1	овощи, фрукты	постоянно	
3	Краснодарский край, Брюховецкий район, с. Большой Бейсуг, ул. Пролетарская, перед № 4/1	торговая палатка	да	10/10/1	сельскохозяйственная продукция	сезонно с 1.05 по 30.10	место для торговли фермерами и товаропроизводителями
4	Краснодарский край, Брюховецкий район, с. Харьковское, ул. Дружбы, 24Б	павильон	да	38/38/1	смешанные товары	постоянно	
Брюховецкое сельское поселение							
1	Краснодарский край, Брюховецкий район, ст. Брюховецкая, ул.	бахчевой развал	да	12/12/1	бахчевые культуры	сезонно с 1.07 по 31.10	

1	2	3	4	5	6	7	8
	Красная, район дома № 92						
2	Краснодарский край, Брюховецкий район, ст. Брюховецкая, на углу улиц Красная – Ленина (магазин «Золушка»)	павильон	да	42/42/2	ткань	постоянно	
3	Краснодарский край, Брюховецкий район, ст. Брюховецкая, ул. Ленина (справа от магазина «Золушка»)	торговая палатка	да	10/10/1	сельскохозяйственная продукция	сезонно с 1.07 по 30.10	место для торговли фермерами и товаропроизводителями
4	Краснодарский край, Брюховецкий район, ст. Брюховецкая, угол улиц Красная - Ленина, в районе центрального парка (место 1)	киоск	да	4/4/1	квас, лимонад	сезонно с 1.05 по 31.10	
5	Краснодарский край, Брюховецкий район, ст. Брюховецкая, угол улиц Красная - Ленина, в районе центрального парка (место 2)	передвижная палатка	да	3/3/1	сладкая вата	сезонно с 1.05 по 01.10	
6	Краснодарский край, Брюховецкий район, ст. Брюховецкая, угол улиц Красная - Ленина, в районе центрального парка (место 3)	киоск	да	14/14/1	мягкое мороженное и молочные коктейли	постоянно	
7	Краснодарский край, Брюховецкий район, ст. Брюховецкая, ул. Красная, возле здания Дома культуры им. А.Г. Петрика	киоск	да	10/10/1	мороженное	постоянно	
8	Краснодарский край, Брюховецкий район, ст. Брюховецкая, ул. Ленина, напротив дома № 13 (район магазина «Магнит»)	киоск (стакан)	да	4/4/1	квас, лимонад	сезонно с 1.05 по 31.10	
9	Краснодарский край, Брюховецкий район, ст. Брюховецкая, угол улиц Октябрьская – Ленина, в	киоск	да	4/4/1	квас, лимонад	сезонно с 1.05 по 31.10	

1	2	3	4	5	6	7	8
	районе здания почтамта (место 1)						
10	Краснодарский край, Брюховецкий район, ст. Брюховецкая, угол улиц Октябрьская – Ленина, в районе здания почтамта (место 2)	киоск	да	12/12/1	общественное питание	постоянно	
11	Краснодарский край, Брюховецкий район, ст. Брюховецкая, ул. Ленина, 7	киоск	да	6/6/1	печатные издания	постоянно	
12	Краснодарский край, Брюховецкий район, ст. Брюховецкая, ул. Ленина, напротив центральной районной больницы	павильон	да	10/10/1	овощи, фрукты, квас	постоянно	
13	Краснодарский край, Брюховецкий район, ст. Брюховецкая, ул. Ленина, 37 (примыкание к западной части здания детской поликлиники)	киоск	да	9/9/1	смешанные товары	постоянно	
14	Краснодарский край, Брюховецкий район, ст. Брюховецкая, ул. Ленина, 72 (место 1)	киоск	да	10/10/1	печатные издания	постоянно	
15	Краснодарский край, Брюховецкий район, ст. Брюховецкая, ул. Ленина, 72 (место 2)	киоск	да	8/8/2	смешанные товары	постоянно	
16	Краснодарский край, Брюховецкий район, ст. Брюховецкая, ул. Ленина, 72 (место 3)	кофейный автомат	да	2/2/0	горячие напитки	постоянно	
17	Краснодарский край, Брюховецкий район, ст. Брюховецкая, ул. Ленина, 72 (место 4)	киоск	да	4/4/1	квас, лимонад	сезонно с 1.05 по 31.10	
18	Краснодарский край, Брюховецкий район, ст. Брюховецкая, угол улиц Красная - Батарейная, в районе здания банка	киоск	да	4/4/1	квас, лимонад	сезонно с 1.05 по 31.10	

1	2	3	4	5	6	7	8
19	Краснодарский край, Брюховецкий район, ст. Брюховецкая, ул. Красная, 291, слева от магазина «Светофор» (место 1)	киоск (стакан)	да	4/4/1	квас, лимонад	сезонно с 1.05 по 31.10	
20	Краснодарский край, Брюховецкий район, ст. Брюховецкая, ул. Красная, 291, слева от магазина «Светофор» (место 2)	киоск	да	12/12/1	продовольственные товары	постоянно	
21	Краснодарский край, Брюховецкий район, ст. Брюховецкая, ул. Красная, 291, слева от магазина «Светофор» (место 3)	киоск	да	10/10/1	продовольственные товары	постоянно	
22	Краснодарский край, Брюховецкий район, ст. Брюховецкая, угол улиц Красная - Димитрова (место 1)	киоск	да	4/4/1	квас, лимонад	сезонно с 1.05 по 31.10	
23	Краснодарский край, Брюховецкий район, ст. Брюховецкая, ул. Красная, между № 280 и № 282 (место 1)	киоск	нет	23/23/1	печатные издания	постоянно	
24	Краснодарский край, Брюховецкий район, ст. Брюховецкая, ул. Красная, между № 280 и № 282 (место 2)	тонар	да	8/8/1	общественное питание	постоянно	
25	Краснодарский край, Брюховецкий район, ст. Брюховецкая, ул. Красная, 356	павильон	да	44/44/1	непродовольственные товары	постоянно	
26	Краснодарский край, Брюховецкий район, ст. Брюховецкая, ул. Красная, район дома № 356 «А», (место 1)	бахчевой развал хвойные	да	12/12/1	бахчевые культуры, хвойные	сезонно с 1.07 по 31.10 с 1.12. по 31.12	
27	Краснодарский край, Брюховецкий район, ст. Брюховецкая, ул. Красная, район дома № 356 «А» (место 2)	павильон	да	20/20/1	смешанные товары	постоянно	

1	2	3	4	5	6	7	8
28	Краснодарский край, Брюховецкий район, ст. Брюховецкая, ул. Красная, район дома № 356 «А» (место 3)	торговая палатка	да	10/10/1	сельскохозяйственная продукция	сезонно с 1.07 по 30.10	место для торговли фермерами и товаропроизводителями
29	Краснодарский край, Брюховецкий район, ст. Брюховецкая, ул. Гагарина, 75	павильон	да	50	смешанные товары	постоянно	
30	Краснодарский край, Брюховецкий район, ст. Брюховецкая, ул. Октябрьская, возле здания почты (место 1)	киоск	нет	19/19/1	печатные издания	постоянно	
31	Краснодарский край, Брюховецкий район, ст. Брюховецкая, ул. Октябрьская, возле здания почты (место 2)	киоск	да	4/4/1	печатные издания (лото)	постоянно	
32	Краснодарский край, Брюховецкий район, ст. Брюховецкая, ул. Октябрьская, возле здания почты (место 3)	киоск	да	5/5/1	овощи, фрукты	постоянно	
33	Краснодарский край, Брюховецкий район, ст. Брюховецкая, ул. О. Кошелева, напротив элеватора (место 1)	киоск	да	6/6/1	квас, лимонад	сезонно с 1.05 по 31.10	
34	Краснодарский край, Брюховецкий район, ст. Брюховецкая, ул. О. Кошелева, напротив элеватора (место 2)	торговая палатка	да	10/10/1	сельскохозяйственная продукция	сезонно с 1.07 по 30.10	место для торговли фермерами и товаропроизводителями
35	Краснодарский край, Брюховецкий район, ст. Брюховецкая, ул. О. Кошелева, напротив дома по ул. Ленина, 59	павильон	да	227/90/2	смешанные товары	постоянно	

1	2	3	4	5	6	7	8
36	Краснодарский край, Брюховецкий район, ст. Брюховецкая, ул. О. Кошевого, возле № 116/2	павильон	да	10/10/1	продовольственные товары	постоянно	
37	Краснодарский край, Брюховецкий район, ст. Брюховецкая, угол улиц Димитрова и Привокзальная (за ж/д переездом)	павильон	да	20/20/2	смешанные товары	постоянно	
38	Краснодарский край, Брюховецкий район, ст. Брюховецкая, ул. Ростовская, с северной стороны здания ОАО «Нива Кубани» (место 1)	павильон	да	44/44/1	овощи, фрукты	постоянно	
39	Краснодарский край, Брюховецкий район, ст. Брюховецкая, ул. Ростовская, район здания ОАО «Нива Кубани» (место 2)	павильон	да	20/ /2	смешанные товары	постоянно	
40	Краснодарский край, Брюховецкий район, ст. Брюховецкая, ул. Энгельса, 173 (район ТК «Амела 2»)	бахчевой развал, хвойные	да	12/12/1	бахчевые культуры хвойные	сезонно с 1.07 по 31.10, с 1.12. по 31.12	
41	Краснодарский край, Брюховецкий район, ст. Брюховецкая, ул. Энгельса, 173 (слева от ТК «Амела 2»)	киоск (стакан)	да	4/4/1	квас, лимонад	сезонно с 1.05. по 31.10	
42	Краснодарский край, Брюховецкий район, ст. Брюховецкая, ул. Комсомольская, напротив дома № 37 (место 1)	бахчевой развал	да	12/12/1	сельскохозяйственная продукция	сезонно с 1.07 по 30.10	место для торговли фермерами и товаропроизводителями
43	Краснодарский край, Брюховецкий район, ст. Брюховецкая, ул. Комсомольская, напротив дома № 37 (место 2)	киоск (стакан)	да	4/4/1	квас, лимонад	сезонно с 1.05. по 31.10	

1	2	3	4	5	6	7	8
44	Краснодарский край, Брюховецкий район, ст. Брюховецкая, ул. Луначарского, напротив дома № 149	киоск	да	18/18/1	хозяйственные товары	постоянно	
45	Краснодарский край, Брюховецкий район, ст. Брюховецкая, на углу улиц Тимофеева - Октябрьская, напротив здания администрации сельского поселения (место 1)	павильон	да	34/34/1	продовольственные товары	постоянно	
46	Краснодарский край, Брюховецкий район, ст. Брюховецкая, на углу улиц Тимофеева - Октябрьская, напротив здания администрации сельского поселения (место 2)	киоск (стакан)	да	4/4/1	квас, лимонад	сезонно с 1.05. по 31.10	
47	Краснодарский край, Брюховецкий район, ст. Брюховецкая, угол улиц О. Кошевого-Тимофеева, здание магазина «Кубанское мясо» (место 1)	павильон	да	140/140/2	продовольственные товары	постоянно	
48	Краснодарский край, Брюховецкий район, ст. Брюховецкая, угол улиц О. Кошевого-Тимофеева, возле здания магазина «Кубанское мясо» (место 2)	павильон	да	86/86/1	автозапчасти	постоянно	
49	Краснодарский край, Брюховецкий район, ст. Брюховецкая, угол улиц О. Кошевого-Тимофеева, возле здания магазина «Кубанское мясо» (место 3)	павильон	да	60/ /1	живая, соленая рыба, раки	постоянно	
50	Краснодарский край, Брюховецкий район, ст. Брюховецкая, угол улиц О. Кошевого-Тимофеева,	площадка под павильон	да	90/ /3	смешанные товары	постоянно	

1	2	3	4	5	6	7	8
	возле здания магазина «Кубанское мясо» (место 4)						
51	Краснодарский край, Брюховецкий район, ст. Брюховецкая, ул. О. Кошевого, в районе стадиона	павильон	да	90/90/1	комбикорм	постоянно	
52	Краснодарский край, Брюховецкий район, ст. Брюховецкая, ул. Кирова, 170 литер Б (напротив центрального входа в рынок)	киоск	да	4/4 /1	квас, лимонад	сезонно с 1.05 по 31.10	
53	Краснодарский край, Брюховецкий район, ст. Брюховецкая, ул. Кирова, 170 (северный въезд в рынок)	киоск	да	4/4 /1	квас, лимонад	сезонно с 1.05 по 31.10.	
54	Краснодарский край, Брюховецкий район, ст. Брюховецкая, ул. Кирова, 170 (напротив магазина «Светлана»)	передвижное сооружение (тонар)	да	6	продовольственные товары	постоянно	
55	Краснодарский край, Брюховецкий район, ст. Брюховецкая, ул. Кирова, напротив многоквартирного дома № 171	павильон	да	72/72/1	непродовольственные товары	постоянно	
56	Краснодарский край, Брюховецкий район, ст. Брюховецкая, ул. Кирова, между многоквартирным домом Тимофеева № 33 и магазином «Дубки»	павильон	да	82/82/1	непродовольственные товары (парфюмерия)	постоянно	
57	Краснодарский край, Брюховецкий район, ст. Брюховецкая, ул. Тимофеева, в блоке остановки возле дома по улице Тимофеева № 33 (место 1)	павильон	да	40/40/1	золото	постоянно	
58	Краснодарский край, Брюховецкий район, ст. Брюховецкая, ул. Тимофеева, в блоке остановки	павильон	да	32/32/1	золото	постоянно	

1	2	3	4	5	6	7	8
	возле дома по улице Тимофеева № 33 (место 2)						
59	Краснодарский край, Брюховецкий район, ст. Брюховецкая, ул. Кирова, напротив дома № 175	павильон	да	61/61/1	непродовольственные товары	постоянно	
60	Краснодарский край, Брюховецкий район, ст. Брюховецкая, ул. Красная, район садика «Красная шапочка»	павильон	да	70/70/1	живые цветы	постоянно	
61	Краснодарский край, Брюховецкий район, ст. Брюховецкая, ул. Коммунаров, напротив дома №78	павильон	да	96/96/1	продовольственные товары	постоянно	
62	Краснодарский край, Брюховецкий район, ст. Брюховецкая, на углу улиц Красная - Садовая	павильон	да	46/46/2	продовольственные товары	постоянно	
63	Краснодарский край, Брюховецкий район, ст. Брюховецкая, на углу улиц Красная – Димитрова (место 1)	павильон	да	49/49/1	непродовольственные товары	постоянно	
64	Краснодарский край, Брюховецкий район, ст. Брюховецкая, на углу улиц Красная – Димитрова (место 2)	киоск	да	23/23/1	непродовольственные товары	постоянно	
65	Краснодарский край, Брюховецкий район, ст. Брюховецкая, на углу улиц Красная – Димитрова (место 3)	павильон	да	30/30/1	непродовольственные товары	постоянно	
66	Краснодарский край, Брюховецкий район, ст. Брюховецкая, на углу улиц Красная – Димитрова (место 4)	павильон	да	90/90/1	комбикорм	постоянно	
67	Краснодарский край, Брюховецкий район, ст. Брюховецкая, ул. Красная, напротив дома № 329	павильон	да	60/60/1	живые цветы	постоянно	

1	2	3	4	5	6	7	8
68	Краснодарский край, Брюховецкий район, станция Брюховецкая, на углу улиц Красная - Выгонная	павильон	да	60/60/2	продовольственные товары	постоянно	
69	Краснодарский край, Брюховецкий район, ст. Брюховецкая, на углу улиц О. Кошевого - Гоголя	павильон	да	113/113/1	продовольственные товары	постоянно	
70	Краснодарский край, Брюховецкий район, ст. Брюховецкая, ул. О. Кошевого, 234	павильон	да	100/50/2	смешанные товары	постоянно	
71	Краснодарский край, Брюховецкий район, ст. Брюховецкая, ул. О. Кошевого, 305 А (рядом с автотомойкой «007»)	мобильный пункт быстрого питания	да	16	общественное питание	постоянно	
72	Краснодарский край, Брюховецкий район, ст. Брюховецкая, на углу улиц Красная - Чкалова	павильон	да	28/28/1	комбикорм	постоянно	
73	Краснодарский край, Брюховецкий район, ст. Брюховецкая, ул. Советская, район центральной районной больницы	павильон	да	50/50/1	продовольственные товары	постоянно	
74	Краснодарский край, Брюховецкий район, ст. Брюховецкая, ул. Советская, 57 (около центральной районной больницы) напротив домовладений № 106 и №108	павильон	да	18/18/1	продовольственные товары	постоянно	
75	Краснодарский край, Брюховецкий район, ст. Брюховецкая, ул. Кирова, район центральной районной больницы	павильон	да	30/ /2	-	постоянно	
76	Краснодарский край, Брюховецкий район, ст. Брюховецкая, район многоквартирного жилого дома по ул. Тимофеева, 32	павильон	да	65/65/1	непродовольственные товары	постоянно	

1	2	3	4	5	6	7	8
Новоджерелиевское сельское поселение							
1	Краснодарский край, Брюховецкий район, ст. Новоджерелиевская, пересечение улиц 417 Стрелковой Дивизии - Ленина	киоск	да	6/6/1	квас	сезонно с 1.05 по 30.09	место для торговли, в том числе фермерами и товаропроизводителями
2	Краснодарский край, Брюховецкий район, ст. Новоджерелиевская, ул. Коммунаров	павильон	да	70/32/2	продовольственные товары	постоянно	
3	Краснодарский край, Брюховецкий район, ст. Новоджерелиевская, пересечение улиц 89 Стрелковой Дивизии-417 Стрелковой Дивизии	лотки, ав-толавки	да	200/ /10	сельскохозяйственная продукция хвойные	сезонно с 1.05 по 30.10. с 1.12. по 31.12	место для торговли, в том числе фермерами и товаропроизводителями
4	Краснодарский край, Брюховецкий район, ст. Новоджерелиевская, в районе магазина «Продукты» улица 89 Стрелковой Дивизии, 53	павильон	да	18/18/1	сельскохозяйственная продукция, продовольственные товары	постоянно	место для торговли, в том числе фермерами и товаропроизводителями
5	Краснодарский край, Брюховецкий район, ст. Новоджерелиевская, ул. 89 Стрелковой Дивизии, напротив здания № 53/1	киоск	да	15/10/1	продовольственные товары	постоянно	
6	Краснодарский край, Брюховецкий район, ст. Новоджерелиевская, ул. Коммунаров, за № 32	павильон	да	124/112/2	непродовольственные товары	постоянно	
7	Краснодарский край, Брюховецкий район, ст. Новоджерелиевская, ул. Коммунаров, за № 33«Б»	киоск	да	30/26/2	непродовольственные товары	постоянно	
8	Краснодарский край, Брюховецкий район, ст. Новоджерелиевская, ул. Красная, 60	киоск	да	33/33/1	непродовольственные товары	постоянно	

1	2	3	4	5	6	7	8
9	Краснодарский край, Брюховецкий район, Новоджелевское сельское поселение, с. Бейсугское, ул. Ленина, за № 74	павильон	да	15/12/1	непродовольственные товары	постоянно	
Новосельское сельское поселение							
1	Краснодарский край, Брюховецкий район, с. Новое Село, ул. Красная, 46	киоск	да	8/8/1	смешанные товары	постоянно	
2	Краснодарский край, Брюховецкий район, с. Новое Село, ул. Красная	с авто-транспортом	да	80/ /4	саженцы, овощи, фрукты	сезонно с 1.04 по 1.11.	
Переясловское сельское поселение							
1	Краснодарский край, Брюховецкий район, ст. Переясловская, ул. Масловского, район здания Переясловского узла связи	павильон	да	52/35/1	одежда	постоянно	
2	Краснодарский край, Брюховецкий район, ст. Переясловская, ул. Масловского 2/2	павильон	да	75/75/1	парикмахерские услуги	постоянно	
3	Краснодарский край, Брюховецкий район, ст. Переясловская, ул. Масловского 2/2 между павильонами «Золушка» и павильоном «Парикмахерская»	павильон	да	34/34/1	одежда	постоянно	
4	Краснодарский край, Брюховецкий район, ст. Переясловская, ул. Масловского, западнее, вплотную к павильону «Парикмахерская»	павильон	да	36/36/1	цветы	постоянно	
5	Краснодарский край, Брюховецкий район, ст. Переясловская, ул. Красная, 74/1	летнее кафе	да	12/12/1	общественное питание	сезонно с 1.05 по 1.11	
6	Краснодарский край, Брюховецкий район, ст. Переясловская, ул.	павильон	да	75/33/1	табачные изделия	постоянно	

1	2	3	4	5	6	7	8
	Красная, 74/2						
7	Краснодарский край, Брюховецкий район, ст. Переясловская, ул. Красная, 72/2	павильон	да	99/80/3	овожи	ПОСТОЯННО	
8	Краснодарский край, Брюховецкий район, ст. Переясловская, ул. Октябрьская, 27 А	павильон	да	121/121/2	продовольственные товары	ПОСТОЯННО	
9	Краснодарский край, Брюховецкий район, ст. Переясловская, ул. Октябрьская перед номером 29/2	павильон	да	82/60/1	автозапчасти	ПОСТОЯННО	
10	Краснодарский край, Брюховецкий район, ст. Переясловская, угол улиц Красной-Пионерской	павильон	да	60/60/3	продовольственные товары	ПОСТОЯННО	
11	Краснодарский край, Брюховецкий район, ст. Переясловская, ул. Пионерская, за домовладением № 58 «А»	павильон	да	20/10/1	непродовольственные товары	ПОСТОЯННО	
12	Краснодарский край, Брюховецкий район, ст. Переясловская, ул. Пионерская, 58 «А»	павильон	да	30/30/1	непродовольственные товары	ПОСТОЯННО	
13	Краснодарский край, Брюховецкий район, ст. Переясловская, ул. Красная, 63/1	павильон	да	23/23/3	такси	ПОСТОЯННО	
14	Краснодарский край, Брюховецкий район, ст. Переясловская, ул. Масловского между магазином «Ткани» и зданием почты	павильон	да	80/60/1	непродовольственные товары	ПОСТОЯННО	
15	Краснодарский край, Брюховецкий район, ст. Переясловская, ул. Красная, 3	павильон	да	82/60/2	продовольственные товары	ПОСТОЯННО	
16	Краснодарский край, Брюховецкий район, ст. Переясловская, ул. Ростовская напротив дома № 70	павильон	да	20/20/1	смешанные товары	ПОСТОЯННО	

1	2	3	4	5	6	7	8
17	Краснодарский край, Брюховецкий район, ст. Переясловская, пересечение улиц Красная и Набережная	павильон	да	36/36/1	продовольственные товары	постоянно	
18	Краснодарский край, Брюховецкий район, ст. Переясловская, ул. Набережная напротив дома № 107	павильон	да	20/20/1	смешанные товары	постоянно	
19	Краснодарский край, Брюховецкий район, ст. Переясловская, ул. Красная, 134 около СОШ №7	киоск (стакан)	да	2/2/1	квас, лимонад	сезонно с 1.05 по 31.10	
20	Краснодарский край, Брюховецкий район, ст. Переясловская, ул. Масловского в границах кадастрового квартала 23:04:0202088	павильон	да	88/66/1	непродовольственные товары	постоянно	
21	Краснодарский край, Брюховецкий район, ст. Переясловская, угол улиц Красная, Масловского	павильон	да	100/100/1	продовольственные товары	постоянно	
Свободненское сельское поселение							
1	Краснодарский край, Брюховецкий район, с. Свободное, ул. Пролетарская, 25	павильон	да	100/16/1	смешанные товары	постоянно	
2	Краснодарский край, Брюховецкий район, с. Свободное, ул. Мира, 42 «А»	павильон	да	216/20/1	смешанные товары	постоянно	

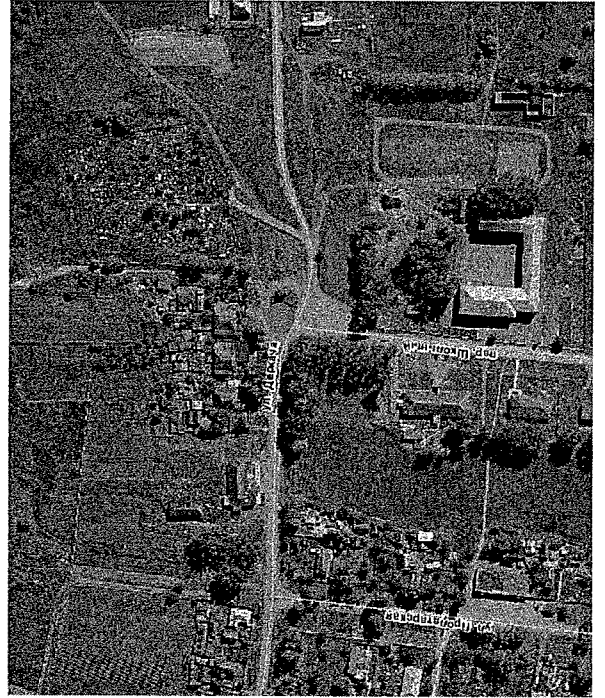
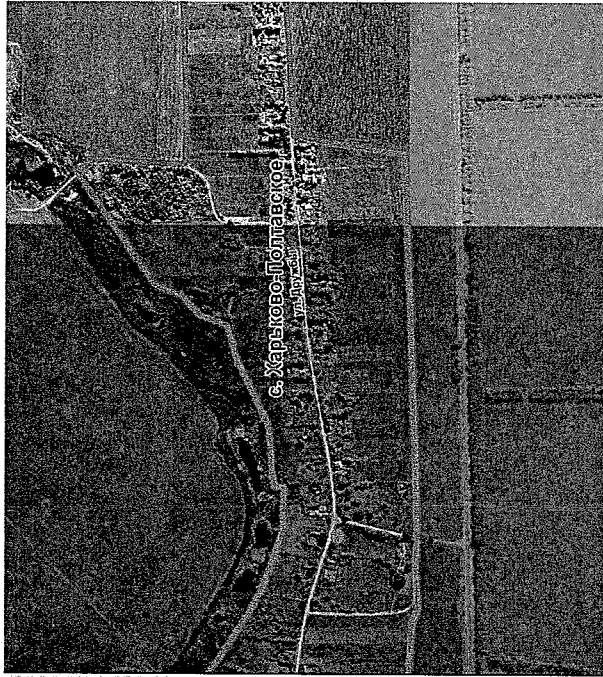
Начальник управления экономики, прогнозирования и потребительской сферы администрации муниципального образования Брюховецкий район



Схема (графическая часть)
размещения нестационарных торговых объектов
Батуринского сельского поселения Брюховецкого района



**Схема (графическая часть)
размещения нестационарных торговых объектов
Большебейсугского сельского поселения Брюховецкого района**



Условные обозначения

- смешанные товары
- граница населённого пункта
- сельскохозяйственная продукция

Схема (графическая часть)
размещения нестационарных торговых объектов
Брюховецкого сельского поселения Брюховецкого района



Условные обозначения

- | | | | | | |
|--------------------|----------------------------|------------------------------|------------------------|-----------------------------|--------------|
| ● смешанные товары | ▲ табачные изделия | ■ непродовольственные товары | ◆ ткань | ★ печатные издания | ⊙ комбикорм |
| △ одежда | ▲ аптека | ■ такси | ◆ общественное питание | ★ горячие напитки | ★ парфюмерия |
| ● овощи, фрукты | ■ продовольственные товары | ○ газ | ◆ стиральная вата | ★ продажа сотовых телефонов | □ золото |
| ▲ автозапчасти | ▲ цветы | ■ багровые | ◆ мерчендайз | ★ рыба | |

Схема (графическая часть)
 размещения нестационарных торговых объектов
 Новоджерелиевского сельского поселения Брюховецкого района



Схема (графическая часть)
размещения нестационарных торговых объектов
Новосельского сельского поселения Брюховецкого района



Условные обозначения

- смешанные товары
- овощи, фрукты
- граница населённого пункта

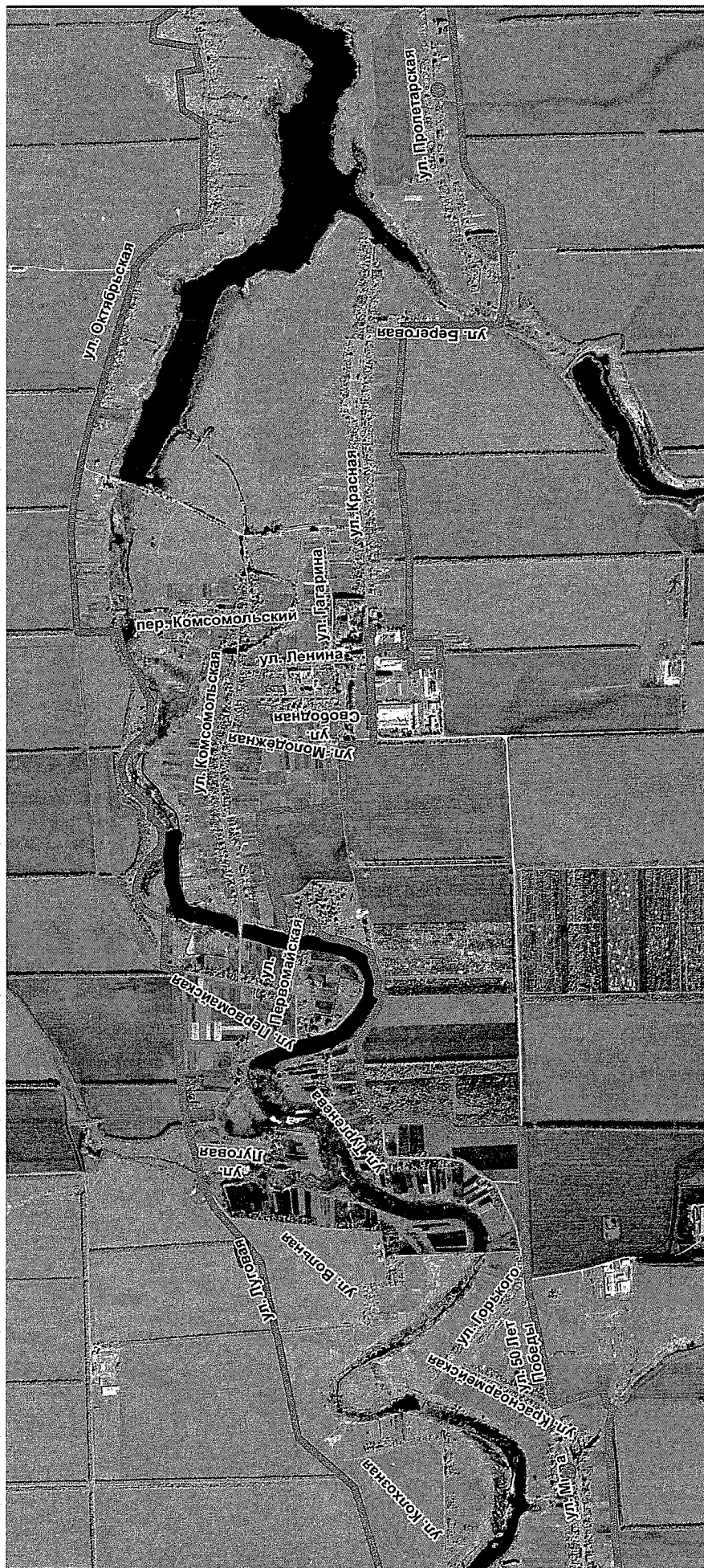
Схема (графическая часть)
 размещения нестационарных торговых объектов
 Перясловского сельского поселения Брюховецкого района



Условные обозначения

- | | | |
|---|---|---|
| <ul style="list-style-type: none"> ● смешанные товары ▲ одежда ● овощи, фрукты ▲ автозапчасти | <ul style="list-style-type: none"> ▲ табачные изделия ▲ аптека ■ продовольственные товары ▲ цветы | <ul style="list-style-type: none"> ■ непродовольственные товары ■ такси ● кеас ● общественное питание |
|---|---|---|

**Схема (графическая часть)
размещения нестационарных торговых объектов
Свободненского сельского поселения Брюховецкого района**



Условные обозначения

- смешанные товары
- граница населённого пункта

Начальник управления экономики,
прогнозирования и потребительской сферы
администрации муниципального образования
Брюховецкий район

Н.В. Гожа